

Beste partner,

Samen hebben we veel plannen, projecten en activiteiten ontwikkeld en gerealiseerd. Daar mogen we trots op zijn!

Naast de initiatieven die u als gemeenten zelf realiseert, bereiken we ook als RW-POA netwerk samen met andere partners mooie resultaten. In deze brief zetten we een aantal van deze gezamenlijke inspanningen op een rijtje, met een vooruitblik naar dit jaar. Als u op de linkjes klikt, kunt u vervolgens meer bekijken over de onderwerpen.

Wilt u meer weten of bent u na het bekijken geïnspireerd geraakt en ziet u kansen voor de arbeidsmarkt en het onderwijs in Rivierenland? Bel of mail ons gerust! Ook dit jaar zijn we met volle energie en een ambitieuze agenda van start gegaan.

Met vriendelijke groet,

Dave Verbeek  
Voorzitter RW-POA Rivierenland

Nicole Stevens- Westerterp  
Programmamanager RW-POA Rivierenland

## Strategische agenda onderwijs en arbeidsmarkt en uitvoeringsplan

In 2023 hebben de partners van RW-POA Rivierenland gewerkt aan de herijking van de strategische agenda onderwijs en arbeidsmarkt (2021-2025). De economie en arbeidsmarkt om ons heen veranderen snel, zeker ook ten opzichte van de corona-periode waarin de vorige strategische agenda was opgesteld. Er is daarom besloten om de huidige strategische agenda onderwijs en arbeidsmarkt te evalueren, door te ontwikkelen en een herijkt/nieuw uitvoeringsplan op te stellen voor 2024-2025. In het proces hier naartoe stonden de ontmoeting met en het draagvlak van alle betrokken partners centraal.



### Drie sporen

De agenda biedt een richtinggevend kader om de inspanningen op het onderwijs en arbeidsmarktdomein te organiseren en verbindt de samenwerkingspartners hieraan. Het maakt het ook mogelijk om de strategische afwegingen te vertalen naar concrete activiteiten die op tactisch niveau zijn uitgewerkt in een uitvoeringsplan (2024-2025). Dit vanuit de drie bekende sporen: **beschikbaarheid, wendbaarheid/behoud van talent en inclusief talent.**

### Samen werken aan concrete oplossingen

De urgentie om in actie te komen op het onderwijs en arbeidsmarktdomein is groot. Demografische, economische, maatschappelijke en arbeidsmarktontwikkelingen zorgen voor groeiende krapte op de arbeidsmarkt. De verschillende uitdagingen zijn helder in beeld. Om als regio Rivierenland een toekomstbestendige economische regio te blijven, werken we de komende periode samen aan:



- Het stimuleren van een leer- en ontwikkelcultuur in het mkb
- Een leven lang ontwikkelen voor iedereen en het investeren in eenieders duurzame inzetbaarheid (onder andere door de projecten vanuit het Gelrepact).
- Het optimaliseren van de regionale arbeidsmarktdienstverlening en borgen dat deze toegankelijk, eenvoudig en effectief is (onder andere door de verkenning rondom het regionaal werkcentrum).
- De bestaanszekerheid van inwoners staat centraal. Werken moet lonen.
- Het inzetten op het optimaal ondersteunen van het onbenutte arbeidspotentieel om al het beschikbare talent in de regio maximaal te ontsluiten naar de arbeidsmarkt (onder andere vanuit de aanpak jeugdwerkloosheid).

Wat betekent dit nu concreet? In 2024 en 2025 werken de partners onder andere aan de volgende initiatieven en projecten:

- HR Toolbox: is een initiatief van onder andere VNO-NCW Midden en helpt ondernemers met de instroom, doorstroom en uitstroom van medewerkers.
- Regionaal werkcentrum: we verkennen de regionale behoefte en wensen ten aanzien van een regionaal loket waarin arbeidsmarktdienstverlening integraal, ontschot en toegankelijk wordt aangeboden aan werkgevers, werkenden en werkzoekenden.
- Regionale stagehub: we slaan een brug tussen studenten en het regionale bedrijfsleven, als ook (oriënterende) werkenden en werkzoekenden en het regionale bedrijfsleven. We richten hiertoe een “stagehub” in, op basis van een eerste verkenning met partners.

De volledige strategische agenda en het uitvoeringplan voor 2024-2025 kunt u [hier lezen](#).



## De All-in Werkgeversprijs 2023: meest inclusieve werkgevers in 8 gemeentes

In november 2023 reikten de wethouders van de gemeentes in de regio Rivierenland de All-in Werkgeversprijzen uit aan een ondernemer in hun gemeente. Ditmaal stond de 5e editie van de prijs op het programma. De All-in Werkgeversprijs Rivierenland 2023 is voor werkgevers die hun maatschappelijke verantwoordelijkheid nemen en werknemers met een arbeidsbeperking of afstand tot de arbeidsmarkt een kans bieden in hun organisatie. De jury heeft op basis van motivatie en ambassadeurschap de genomineerde werkgevers beoordeeld en per gemeente een winnaar gekozen.







De winnaars zijn werkgevers die creatief meedenken en draagvlak creëren binnen de organisatie. Zij geven de werknemer de tijd om zich te ontplooiën en zorgen voor extra aandacht en begeleiding. Zij zorgen ervoor dat deze medewerkers participeren in de maatschappij en bieden hen duurzaam werk. De winnaars zijn dus alle goede voorbeelden van werkgevers die laten zien dat het kan, inclusief werkgeverschap. Door hun motivatie inspireren zij hopelijk ook andere werkgevers in Rivierenland. [Lees hier de verhalen van de winnaars.](#)

In het recent gepubliceerde [Magazine Inclusief](#) leest u meer over inclusief ondernemerschap in Rivierenland. Het magazine kwam tot stand met hulp van RW-POA Rivierenland.

Ook in 2024 is de intentie dat de uitreiking van deze prijs gaat plaatsvinden. Wanneer mogelijk, wordt dit zoals eerdere jaren gecombineerd met de landelijke door VNO-NCW georganiseerde 'Maand van de duizend voorbeelden'.



## Actieplan 'Dichterbij dan je denkt'

Het zal inmiddels niemand ontgaan zijn dat we landelijk, maar ook binnen de regio, te maken met grote tekorten op de arbeidsmarkt. Deze krapte aan personeel in vrijwel alle sectoren, heeft negatieve gevolgen voor de bedrijfsvoering van organisaties en het realiseren van de grote maatschappelijke opgaven waarvoor we staan. Om de krapte op de arbeidsmarkt te kunnen bestrijden, zijn we aan de slag gegaan met het actieplan 'Dichterbij dan je denkt'.

### Onbenut arbeidspotentieel aan het werk

Vanuit dit actieplan worden verschillende projecten gefinancierd met als doel om de inzet van onbenut arbeidspotentieel te vergroten. We richten ons hierbij met name op de kanssectoren agribusiness, logistiek & transport, techniek en zorg. Zo loopt in de agrisector sinds april 2023 het project **Agro werkt onbeperkt**. In dit project gaan LTO-Noord, Greenport Gelderland met partners aan de slag voor wervingsroutes als open hiring, jobcarving en een traineeship in de agrisector.

Bovendien zijn in oktober 2023 is een tweede batch aan projecten van start gegaan. Eén daarvan is het project **Praktijkleren op de werkvloer**. Met dit project wordt perspectief bieden en zijn werknemers breder inzetbaar omdat de verworven vaardigheden op de werkvloer worden aangetoond in een mbo praktijkverklaring.

Daarnaast sluiten we met 2 projecten aan bij de Regionale aanpak jeugdwerkloosheid. Eén van deze projecten is het project **Van Passend onderwijs naar passend werk, samen werk maken van talent**. In dit initiatief worden scholieren van VSO en PrO scholen uit Rivierenland begeleidt naar werk met behulp van praktijkobservatie. Hierdoor wordt er een nauwkeuriger beeld verkregen van de arbeidsvaardigheden.

## RivierenlandWerkt, het regionale mobiliteitsteam (RMT) van Rivierenland

### De ambitie: krapte arbeidsmarkt helpen beperken

De RMT's zijn gestart als coronamaatregel om in situaties waarin werkloosheid dreigt, mensen duurzaam van werk naar werk te begeleiden. In Rivierenland ging het RMT van start onder de naam [Rivierenlandwerkt.nu](#).

Tegen de achtergrond van de krapte op de arbeidsmarkt die ontstond na corona, zijn de RMT's zich gaan richten op de actuele vraagstukken als mismatch, personeelsgebrek en het stimuleren van Leven Lang Ontwikkelen.

De ambitie daarbij was om iedereen die wil en kan werken in Rivierenland te mobiliseren en waar nodig en mogelijk ontschot te ondersteunen om de stap naar het werk van nu een voor toekomstige banen te kunnen zetten. En daarmee een bijdrage te leveren aan het verminderen van de krapte op de arbeidsmarkt.

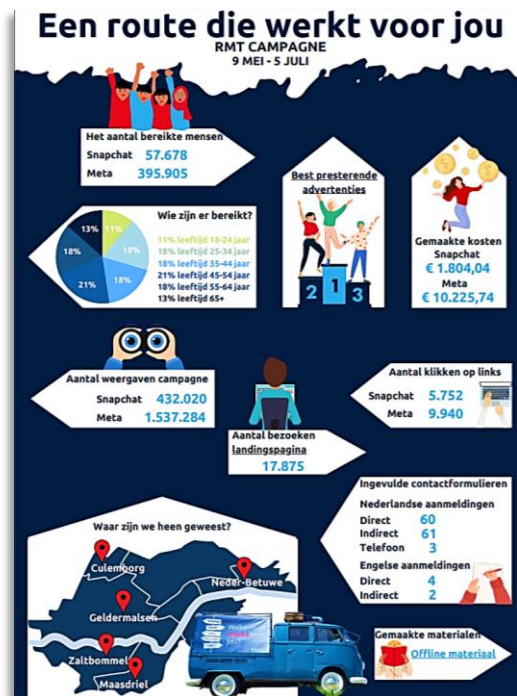
### Campagne leidt tot forse stijging aanmeldingen

In 2023 is een communicatiecampagne ingezet die een forse stijging van het aantal aanmeldingen heeft opgeleverd. Onderdeel van de campagne was de actie 'RivierenlandWerkt on tour', waarbij de RMT leden naar de gemeentes toe kwamen om in gesprek te gaan met burgers. Het doel van deze campagne was om het onbenut arbeidsmarkt potentieel directer te bereiken en om naamsbekendheid van RMT in Rivierenland te vergroten.

In de periode van mei t/m juni 2023 zijn 6 van de 8 Rivierenlandse gemeentes bezocht. Tegelijkertijd is er geïnvesteerd in het vergroten van het bereik via social media en advertenties in de lokale huis aan huis bladen in de gemeentes.

### Naar 20 aanmeldingen per week in 2023

De campagne heeft geresulteerd in een spectaculaire groei van het aantal aanmeldingen in 2023. Daar waar het aantal aanmelding in 2022 gemiddeld 1 per week was, ontving het RMT in 2023 wekelijks gemiddeld 20 aanmeldingen.



Gezien de goede resultaten zal het RMT ook in 2024 campagne voeren om Rivierenlanders verder te helpen op de arbeidsmarkt. In januari en februari van dit jaar komt u de RMT leden onder andere tegen bij de bibliotheken van de acht gemeentes.







## Regionale aanpak Jeugdwerkloosheid

Met de Regionale aanpak Jeugdwerkloosheid versterken we duurzaam de startpositie van jongeren die het lastiger hebben op arbeidsmarkt. De aanpak Jeugdwerkloosheid bestaat uit een viertal actielijnen, van waaruit we verschillende zaken oppakken, zoals jongerenparticipatie of de positie van psychisch kwetsbare jongeren.

### Kernteam jongeren

Zo is gedurende 2023 het Kernteam Jongeren van start gegaan. Het Kernteam Jongeren bestaat uit professionals van Doorstroompunt Rivierenland, ROC Rivor en Werkzaak Rivierenland en geldt als dé plaats waar professionals vragen kunnen neerleggen wanneer zij te maken hebben met multiproblematiek op het gebied van scholing, werk en inkomen.

### Overstapcoach vso naar mbo

Ook hebben de Sonnewijzer Rivierenland en ROC Rivor zich gecommitteerd aan een routekaart die de kwetsbare overstap tussen voortgezet speciaal onderwijs (vso) en het mbo moet versoepelen. Onderdeel van deze afspraken is het aanstellen een Overstapcoach die regionaal inzetbaar is om te ondersteunen bij de overstap van vso naar mbo. Deze zal in 2024 worden geworven.



### Kwikstart

Bovendien wordt 2024 opnieuw een jaar waarin de schouders zetten onder de Regionale aanpak jeugdwerkloosheid. Zo gaan we gezamenlijk met de gemeenten aan de slag met het uitrollen van Kwikstart in de regio, te beginnen in gemeente Tiel. Kwikstart is een applicatie/website gericht op jongeren. Zij kunnen hier terecht voor de vragen. Denk aan vragen rondom zorg, verzekeren, het vinden van een woning of werk.

Daarnaast wordt het oorspronkelijke actieplan jeugdwerkloosheid, dat nog stamt uit de coronaperiode, in samenspraak met partners herijkt. Zo moet het actieplan weer aansluiten bij de huidige regionale ontwikkelingen en vraagstukken op het gebied van jeugdwerkloosheid. We houden u gedurende 2024 uiteraard verder op de hoogte van deze ontwikkeling.

---

## Over RW-POA Rivierenland

Het Regionaal Werkbedrijf – Platform Onderwijs en Arbeidsmarkt (RW-POA) Rivierenland is een regionaal bestuurlijk samenwerkingsverband: een netwerkorganisatie bestaande uit vertegenwoordigers van regiogemeenten, werkgevers- en werknemersorganisaties, UWV, S-BB, Werkzaak Rivierenland en onderwijsinstellingen (VSO/PrO en mbo).

Oorspronkelijk is het RW-POA Rivierenland opgebouwd uit twee netwerkorganisaties, het Regionaal Werkbedrijf en het Platform Onderwijs Arbeidsmarkt Rivierenland, die vanwege inhoudelijke gronden zijn samengevoegd tot één organisatie. Het onderdeel Regionaal Werkbedrijf (RW) is een wettelijke verplichting. Met de invoering van de Participatiewet en de Wet Banenafpraak in 2015 zijn de gemeenten van de 35 arbeidsmarktregio's bij wet verplicht Regionale Werkbedrijven in te richten om sturing te geven aan de regionale realisatie van de landelijke Banenafpraak. om mensen met een afstand tot de arbeidsmarkt aan een baan te helpen. De gemeenten hebben een centrale rol. Zo wordt in de wet SUWI en het besluit SUWI het voorzitterschap belegd bij colleges van burgemeester en wethouders. Ook in het Platform Onderwijs en Arbeidsmarkt spelen gemeenten een belangrijke rol in het bij elkaar brengen van partijen en zorgen voor langetermijnbeleid.

Het RW-POA Rivierenland is opgericht om sturing te geven aan de realisatie van de Banenafpraak en stimuleert activiteiten ter verbetering van de aansluiting van onderwijs op de vragen vanuit de arbeidsmarkt. Samen werken de partners aan de arbeidsmarkt van de toekomst. Hierbij wordt het samenwerkingsverband ondersteund door een ambtelijk programmabureau. Inmiddels heeft het RW-POA Rivierenland een stevige positie verworven in de regio en bij samenwerkingspartners op nationaal en provinciaal niveau.

### Meer informatie

RW-POA Rivierenland beschikt over een website, die speciaal is bedoeld voor het informeren van netwerkpartners en hun achterbannen binnen RW-POA Rivierenland; dus zeker ook voor raadsleden.

### Vernieuwde website

De website is eind 2023 geheel vernieuwd en nog beter afgestemd op de informatiebehoefte van de gebruikers. Naast de strategische agenda en het uitvoeringsplan vindt u actuele informatie en artikelen over het brede terrein van onderwijs en arbeidsmarkt, zie: [www.rw-poarivierenland.nl](http://www.rw-poarivierenland.nl)

Ook via de LinkedIn pagina van het RW-POA Rivierenland blijft u op de hoogte van nieuws en actuele ontwikkelingen op het gebied van de banenafpraak, arbeidsmarkt, onderwijs en economie in de regio. Ga naar <https://www.linkedin.com/company/rw-poa-rivierenland> en volg RW-POA Rivierenland.

Periodiek verschijnt de nieuwsbrief van het RW-POA Rivierenland. U kunt zich aanmelden voor de nieuwsbrief via de website: [www.rw-poarivierenland.nl](http://www.rw-poarivierenland.nl)

